

VFKK
VÄSTRA FRÖLUNDA KONSTÅKNINGSKLUBB

Grafisk manual





Innehållsförteckning

Grafisk manual – en guide till vår grafiska identitet	3
Klubbmärken	4
Stora VFKK-skölden	4
Lilla VFKK-skölden	5
Logotyper	6
Stora VFKK-logotypen	6
Lilla VFKK-logotypen	6
Minsta VFKK-logotypen	6
Varianter av logotyper	7
Logotyper på mörk bakgrund eller foto	7
Logotyp på vid svartvit print	7
Övrigt om logotyp	8
Placering av logotyp – friytor	8
Placering på tonplatta	8
Teckensnitt i logotyp	9
Färger	10
Färger – tryck	10
Färger – webb	11
Pantonefärger	11
Typografi	12
Teckensnitt/fonter	12
Typografiska regler och råd	14
Sammanställning av filer	15



Grafisk Manual – en guide till vår grafiska identitet

Det talade ordet är ett starkt språk, men den visuella kommunikationen är minst lika stark. Färg och form finns överallt och ger oss tydliga signaler.

En gemensam grafisk profil stärker vår känsla av samhörighet och blir en viktig del av Västra Frölunda Konståkningsklubbs ansikte utåt. Det ska tydligt framgå att VFCK är avsändaren. Grundtanken är att vi ska presentera oss på ett enhetligt och tilltalande sätt på allt material så att mottagaren lätt ska kunna identifiera VFCK genom valen av färger, bilder, typografi och layout. Det är viktigt att inte ge ett splittrat intryck. En tydlig grafisk profil marknadsför klubben och gör att mottagaren vet var informationen kommer ifrån. Det ska tydligt framgå att VFCK är avsändare på allt material såsom rapporter, visitkort, brev, flygblad och profilkläder samt vid alla sammanhang som tävlingar, läger etc.

I denna manual finns samlat riktlinjer och praktiska anvisningar hur till exempel logotypen och klubbmärket (skölden), våra varumärken som är grunden i den grafiska profilen, men även färger och typografi, ska användas i olika sammanhang.

Göteborg i augusti 2015

Bengt Karlsson

Kommunikationsansvarig, VFCK (www.vfkk.com)

VD/Creative Director, Xtrovert Media (www.xtrovertmedia.se)

PS. Om det är någon som har några frågor om innehållet i den grafiska manualen eller behöver tips och råd är ni välkomna att kontakta mig på bengt@xtrovertmedia.se. DS.



Klubbmärken



Stora VFKK-skölden

Det stora klubbmärket är det primära klubbmärket som ska användas i alla offentliga sammanhang, när klubbens varumärke ska exponeras i ett större format och när varumärket ska stå för sig själv, där det inte självklart framgår att VFKK är en akronym för Västra Frölunda Konståkningsklubb.

Det stora klubbmärket får inte användas i ett så litet format att texterna "VÄSTRA FRÖLUNDA KONSTÅKNINGSKLUBB" och "EST. 1974" blir svårlästa. Då ska istället det lilla klubbmärket användas.



Lilla VFKK-skölden

Det lilla klubbmärket ska användas när det stora klubbmärket inte går att använda på grund av formatet och där det är självklart vad akronymen VFKK står för.

Om det är självklart för mottagarna vad VFKK står för, är det den lilla VFKK-skölden som är det primära valet av klubbmärke.

Det kan t.ex. vara i huvudet på en rapport, i en flyer, som klubbmärke på profilkläder eller på en banner på Internet.



Logotyper

Stora VFCK-logotypen

Den stora logotypen är bokstavsmärket ”VFCK” kombinerat med en förenklad version av klubbmärket/skölden.

Om klubbmärket blir otydligt på grund av liten storlek ska någon av de mindre logotyperna utan klubbmärke/sköld användas.



VFCK
VÄSTRA FRÖLUNDA KONSTÅKNINGSKLUBB

Lilla VFCK-logotypen

Den lilla logotypen med undertext (ett så kallat bokstavsmärke) ska användas när en enklare logotyp behövs eller då formatet inte tillåter att skölden är med.

Det kan även användas vid repetition då den stora logotypen eller VFCK-skölden redan använts tidigare i mediet.

Om man behöver använda en enfärgslogga är detta det självklara valet.

VFCK
VÄSTRA FRÖLUNDA KONSTÅKNINGSKLUBB

Minsta VFCK-logotypen

Den minsta logotypen utan undertext (enrads bokstavsmärke) ska användas i de minsta formaten eller då de andra logotyperna blir för komplexa.

Exempel på användningsområden är vid mindre tryck på profilkläder eller mindre produkter som t.ex. reklampennor där någon av de större logotyperna eller klubbmärkena inte kan användas.

VFCK



Varianter av logotyper

Även om det finns flera versioner av logotypen så får man ibland använda specialversioner för att de ska synas. Det kan t.ex. vara när logotypen inte kan ligga på en vit eller ljus bakgrund. Det kan också vara så att logotypen ska printas i ”svartvitt” eller i gråskala. Här redovisas några specialfall som är tillåtna.

Logotyper på mörk bakgrund eller foto

I första hand ska logotyp med blå text användas, men om texten inte syns bra ska en logotyp med vit text användas. Det är även tillåtet att lägga logotypen helt eller delvis på tonplatta med någon av VFKK:s profilmfärger. Används blå eller röd tonplatta ska logotyp med vit text användas.



Logotyp vid svartvit print

Enklast är att använda någon av de två blåa mindre logotyperna (bokstavsmärkena) som då blir mörkgråa vid printning. Vill man ha djupsvärta så använd ett svart bokstavsmärke.





Övrigt om logotyp

Placering av logotyp – friytor

För att en logotyp ska komma till sin fulla rätt kräver den en friyta till andra objekt i publikationen. VFKK:s logotyps friyta är 10 % av logotypens bredd. Om logotypen sätts som 50 mm bred ska den alltså ligga minst 5 mm från närmaste kant och andra objekt.

Lore mincin ea feugait alis numsan henisim diam, veleniat. Dui et augueril ulluptat, vulput nonsed mincidunt lutat. Duismodiam, si ting euisl i Lore



Placering på tonplatta

Logotyperna ska i första hand läggas på vit bakgrund men de kan även läggas helt eller delvis på någon av VFKK:s profilmfärger (blått, rött, ljusblått). Dock bör detta göras med försiktighet och i lämpliga fall ska de inverterade logotyperna användas.





Teckensnitt i logotyp

För framställande av eventuella grupplogotyper eller eventuella ordbilder som ”Tränare”, ”Café” m.m. i samma stil är det bra att veta ”receptet” för logotypen.

Frutiger 95 Ultra Black
Versaler tiltade +18°
Manuellt kernad

Färg:
C95, M80, Y0, K25

VFKK
VÄSTRA FRÖLUNDA KONSTÅKNINGSKLUBB

Helvetica Neue Lt Std 77 Bold Condensed
Versaler

Med vetskap om detta är det relativt enkelt att om så önskas i framtiden ta fram andra ordmärken i samma stil som logotypen. T.ex. för text på ryggen av träningsjackor. (Dock får brödtext, rubriker i flygblad m.m. inte skrivas på detta sätt!) Se exempel:

TRÄNARE
VÄSTRA FRÖLUNDA KONSTÅKNINGSKLUBB

CAFÉ

HUVUDTRÄNARE



Färger

Symboliken för färg är komplex och innefattar många viktiga skilda innebörder. I den grafiska kommunikationen arbetar vi med de tre färgerna blått, rött och ljus blågrå (samt vitt). De symboliserar olika värden om hur vi vill beskriva klubben och dess medlemmars målsättning:

Blått:

- hängivenhet
- kvalitet
- stabilitet
- ansvar
- högt anseende
- styrka
- säkerhet

Rött:

- energi
- passion
- värme
- attraktion
- framgång
- engagemang
- mod

Ljus blågrå

- iskyla
- intellekt
- kunskap
- vishet
- elegans
- kreativitet

Färger – tryck

Det finns flera olika färgsystem och vilket man använder avgörs av vad man arbetar med. Det som normalt används vid färgtryck är CMYK-systemet. Genom att blanda de fyra färgerna cyan, magenta, gult och svart får man det som brukar kallas fyrfärgstryck och det innefattar nästan alla färgblandningar som finns.

Huvudfärger:

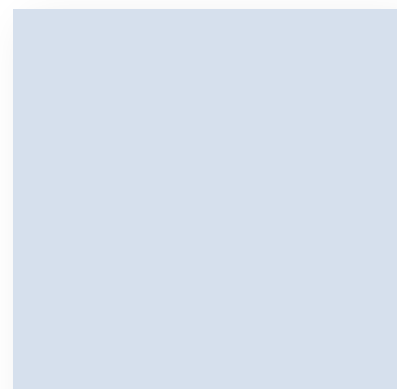


CMYK: 95, 80, 0, 25



CMYK: 0, 80, 90, 5

Komplementfärg:



CMYK: 14, 8, 2, 0

Färger – webb

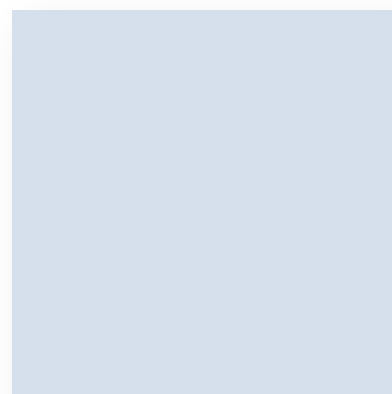
På webben används färgbilder i RGB och färgkoder för grafik i det hexadecimala systemet. Under respektive färgruta finns den exakt motsvarande färgkoden, för maximal färgsäkring.



#323a76
RGB: 50, 58, 118



#c44d1d
RGB: 196, 77, 29



#e3e5f0
RGB: 227, 229, 240

Pantonefärger

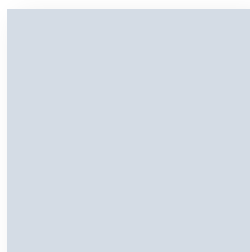
Dekorfärg är inom grafisk teknik en kulör som återges utifrån en enskild, färdigblandad tryckfärg. Här nedan ges de dekorfärger som finns i Pantone Matching System (PMS). Så kallade PMS-färger används när man vill ha en exakt nyans och används t.ex. vid tryck på profilkläder. För att se korrekt färg måste detta göras på en provkarta.



Pantone 7687C



Pantone 1665C



Pantone 656C

Typografi

Teckensnitt/fonter



ABCDEFGHIJKLMN
 OPQRSTUVWXYZÅÄÖ
 abcdefghijklmn
 opqrstuvwxyzääö
 ,.-!"#€%&/()=?`^*™
 0123456789
 0123456789

Minion Pro Regular är en *antikva* som används för generell brödtext i rapporter och dokument, kan även användas i reklammaterial vid längre textmassor. Minion Pro har i sitt snitt även gemena siffror som fungerar bra i löptext.



ABCDEFGHIJKLMN
 OPQRSTUVWXYZÅÄÖ
 abcdefghijklmn
 opqrstuvwxyzääö
 ,.-!"#€%&/()=?`^*™
 0123456789

Minion Pro finns även i ett antal andra skärningar som t.ex. **Minion Pro Bold** som är lämplig om man t.ex. sätta fokus på något i texten. Andra skärningar som finns förutom Regular och Bold är **Bold Condensed**, **Bold Condensed Italic**, **Italic**, **Medium**, **Medium Italic**, **Semibold**, **Semibold Italic** och **Bold Italic**.



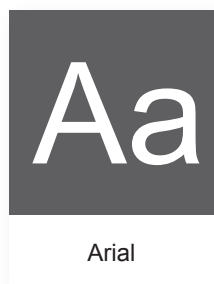
ABCDEFGHIJKLMN
 OPQRSTUVWXYZÅÄÖ
 abcdefghijklmn
 opqrstuvwxyzääö
 ,.-!"#€%&/()=?`^*™
 0123456789

Helvetica Neue är en *sans-serif* som ska användas som det primära teckensnittet för rubriker. Den lämpar sig även i textfält där data presenteras. Den har en mer formell struktur och är lättare att ta till sig än en serif i t.ex. tabeller med mycket sifferdata i.



ABCDEFGHIJKLMN
OPQRSTUVWXYZÅÖ
abcdefghijklmn
opqrstuvwxyzåö
,.-!"#€%&/()=?`^*™
0123456789

Helvetica Neue finns i ett mycket stort antal skärningar, ett 50-tal som ger en stor kreativ frihet, allt från kondenserade snitt till "extended" snitt samt hela skalan från mycket tunna skärningar till mycket "feta". Ett kondenserat teckensnitt som Helvetica Neue LT Std 57 Condensed är mycket lämpligt att använda i kortare brödtexter i annonsmaterial och affischer.



ABCDEFGHIJKLMN
OPQRSTUVWXYZÅÖ
abcdefghijklmn
opqrstuvwxyzåö
,.-!"#€%&/()=?`^*™
0123456789

Arial är en standardfont som följer med i ditt operativssystem. I kommunikation som görs i t.ex. Word eller med e-post så ersätter Arial typsnittet Helvetica Neue för att säkerställa maximal kompatibilitet mellan parterna. Typsnittet finns i flera skärningar – t.ex. Regular, Italic, Bold och Bold Italic.



ABCDEFGHIJKLMN
OPQRSTUVWXYZÅÖ
abcdefghijklmn
opqrstuvwxyzåö
,.-!"#€%&/()=?`^*™
0123456789

Times (Mac) eller Times New Roman (PC) ersätter Minion Pro i kommunikation som görs i Officepaketet eller i e-post. Times är precis som Arial ett standardtypsnitt som fungerar på de vanligaste plattformarna. Typsnittet finns i flera skärningar – t.ex. Regular, Italic, Bold och Bold Italic.

Typografiska regler och råd

Några enkla typografiska tumregler för framställande av rapporter och annonsmaterial:

- Använd inte hela satsytan i t.ex. Word utan använd rejäla marginaler eller använd spalter. För bra läsbarhet ska en rad ha **max 65–75 tecken** inklusive mellanslag.
- Undvik centrerad text så långt det är möjligt. Använd **aldrig centrerad text som brödtext**. Några få tillfällen som centrerad text kan användas är vid högtidliga inbjudningar samt diplom.
- **Undvik förkortningar** som ”t.ex.”, ”bl.a.”, ”s.a.s.” i offentliga rapporter och annonsmaterial. Akronymer som för en del är självklara som till exempel ”SKF” är inte det för alla. Därför ska sådan akronymer introduceras första gången de används i en text: ”SKF (Svenska Konsttåkningsföreningen)”. När akronymen väl är introducerad kan den sedan användas i löpande text utan upprepad förklaring.
- Använd inte några andra fonter än de i klubbens grafiska manual. (Comic Sans Serif använder vi till exempel inte!) Man ska aldrig använda fler än max två olika teckensnitt i ett grafiskt material och då ska det ena teckensnittet vara en *antikva* (Minion, Times eller Times New Roman) och det andra en *sans-serif* (Helvetica Neue eller Arial). Däremot är man fri att använda flera olika skärningar av dessa som till exempel italic (kursiv), bold (fet), condensed (kondenserad). Man kan också variera sig i teckengrad.
- Skilj på bindestreck (-) och lång divis/tankstreck (–). I till exempel ”klockan 18–20” ska tankstreck användas – inte bindestreck. Som skiljetecken (se förra meningen) ska också tankstreck användas. Bindestreck ska i princip bara användas vid avstavning.
- Tänk på att **längre kursiv text** och **TEXT I VERSALER** är svårare att läsa än rak text med gemener.
- Vid användande av spalter med text, se till att raderna linjerar med varandra – använd gärna ett baslinjeraster som stöd.
- För brödtext som är satt med ett professionellt program för textproduktion (som till exempel Adobe InDesign), använd marginaljusterad text (rak vänster- samt högermarginal). För brödtext som är satt med ett ordbehandlingsprogram (som till exempel Microsoft Word), använd vänsterjusterad text. Detta då marginaljusterad text producerad i Word lätt blir väldigt ”gluggig”.
- Längre brödtext i tryckt material som till exempel rapporter – använd en antikva för bästa läsbarhet.
- Kortare brödtext i tryckt material som till exempel en affisch eller en flyer – använd gärna en sans-serif.
- Rubriker i tryckt material – använd alltid en sans-serif.
- Brödtext på webben – använd en sans serif som är ”webbsäker” för bästa läsbarhet, till exempel Arial.
- Rubriker på webben – här kan antingen en sans-serif eller en antikva användas, men den ska vara ”webbsäker”. Times New Roman (antikva) eller Arial (sans-serif) rekommenderas.



Sammanställning av filer:

Logotyper, klubbmärken, mallar etc. kommer att distribueras på VFKK:s webbsida samt finnas tillgängliga på VFKK:s kansli.

Grafik:	.AI (för tryck)	.eps (för tryck)	.pdf (för tryck och Office)	.jpg (för Office och webb)	.png (för webb och Office)
1. VFKK-skölden, CMYK	Klubbmarke_stor.ai	Klubbmarke_stor.eps	Klubbmarke_stor.pdf	Klubbmarke_stor.jpg	Klubbmarke_stor.png
2. Lilla VFKK-skölden, CMYK	Klubbmarke.ai	Klubbmarke.eps	Klubbmarke.pdf	Klubbmarke.jpg	Klubbmarke.png
3. Stora VFKK-logotypen, CMYK	Logotyp.ai	Logotyp.eps	Logotyp.pdf	Logotyp.jpg	Logotyp.png
4. Lilla VFKK-logotypen, CMYK	Logotyp_liten.ai	Logotyp_liten.eps	Logotyp_liten.pdf	Logotyp_liten.jpg	Logotyp_liten.png
5. Minsta VFKK-logotypen, CMYK	Logotyp_mini.ai	Logotyp_mini.eps	Logotyp_mini.pdf	Logotyp_mini.jpg	Logotyp_mini.png
6. Stora VFKK-logotypen, vit text	Logotyp_VIT.ai	Logotyp_VIT.eps	Logotyp_VIT.pdf	Logotyp_VIT.jpg	Logotyp_VIT.png
7. Lilla VFKK-logotypen, vit	Logotyp_liten_VIT.ai	Logotyp_liten_VIT.eps	Logotyp_liten_VIT.pdf	Logotyp_liten_VIT.jpg	Logotyp_liten_VIT.png
8. Minsta VFKK-logotypen, vit	Logotyp_mini_VIT.ai	Logotyp_mini_VIT.eps	Logotyp_mini_VIT.pdf	Logotyp_mini_VIT.jpg	Logotyp_mini_VIT.png
9. Lilla VFKK-logotypen, svart	Logotyp_liten_SVART.ai	Logotyp_liten_SVART.eps	Logotyp_liten_SVART.pdf	Logotyp_liten_SVART.jpg	Logotyp_liten_SVART.png
10. Minsta VFKK-logotypen, svart	Logotyp_mini_VIT.ai	Logotyp_mini_VIT.eps	Logotyp_mini_VIT.pdf	Logotyp_mini_VIT.jpg	Logotyp_mini_VIT.png





VFKK – Västra Frölunda Konståkningsklubb

Frölundaborg Isstadion, Mikael Ljungbergs väg 11
414 76 Göteborg

Telefon: 031-828295
Fax: 031-828249

vfk@telia.com
www.vfk.com